

Управление образования муниципального образования город Новороссийск

**МУНИЦИПАЛЬНОЕ БЮДЖЕТНОЕ УЧРЕЖДЕНИЕ ДОПОЛНИТЕЛЬНОГО
ОБРАЗОВАНИЯ ДЕТЕЙ**

«ЦЕНТР ДЕТСКОГО ТВОРЧЕСТВА»

г. Новороссийск , ул. Энгельса, 76

МЕТОДИЧЕСКАЯ РАЗРАБОТКА
по организации и проведению туристских походов
выходного дня со школьниками
по маршруту: «Дольмены посёлка «Васильевка»

Автор: *Добыри Сергей Вениаминович*
педагог дополнительного образования

г. Новороссийск

2021 год

Введение:

Походы выходного дня (ПВД) - одна из наиболее массовых и доступных форм организации активного отдыха учащихся. Детско-юношеский туризм в России является уникальным массовым движением учащихся. Долгие годы складывались лучшие традиции, формировалась система организации и проведения туристско-краеведческих мероприятий. Вопросы обеспечения безопасности являются наиболее ответственными и сложными в период подготовки и проведения туристских мероприятий. Организаторы должны в обязательном порядке соблюдать правила, изложенные в нормативных документах по туристско-краеведческой работе. Все правовые документы направлены на защиту прав детей и подростков, обеспечение их безопасности.

Походы выходного дня (ПВД) – это начальная ступень туризма. Как правило, они невелики по продолжительности (от одного до трех дней) и протяженности. При достаточно частом и регулярном проведении ПВД способствуют общему физическому развитию участников, их закалке, повышению самостоятельности, морально-волевой и физической выносливости и проверке групп на психологическую совместимость. Большое значение имеет неотъемлемый краеведческий элемент любого ПВД, ведь именно походы, как нельзя лучше знакомят путешественников с родным краем, в первую очередь, с его характерными и живописными ландшафтами, флорой и фауной, с объектами природного и историко-культурного наследия.

Перед подножием горы Фуровой и горы Серегай, это в районе посёлка Васильевка, расположены два дольменных комплекса. (у нас не схема и фото они обозначены как №1 и №2)

Комплексы исследованы в 1986 и 1987 г. археологической экспедицией Новороссийского музея и позднее реставрировался А.В. Дмитриевым. Уникальные дольменные комплексы – святилище, сооружены во второй половине второго тысячелетия и использовались в раннем железном веке, как могильник. В настоящее время музеефицированы и готовы к осмотру туристами. Комплексы включают в себя 3-4 полу-сохранившиеся дольмена, заключенных в кольца из тесаных крупных блоков, напоминающих башни. Пространство между башнями заполнено каменной заброской. Башни примыкают друг к другу, образуя полукруг. При раскопках сооружения обнаружены внесённые погребения в каменных ящиках и керамика железного века. *

Маршрут «Дольмены посёлка Васильевка» значим тем, что соединяет несколько преимуществ:

1. Наибольшая протяженность маршрута: всего 10 км., без набора высоты
2. Возможность подъезда к пунктам начала и окончания маршрута на городском маршрутном транспорте.
3. Возможность быстрой эвакуации детей при возникновении чрезвычайной ситуации.
4. Высокая эстетическая составляющая.

5. Наличие максимально возможных (в нашем районе) видов ландшафта и естественных препятствий.
6. Возможность на базе этого маршрута проведения технических тренировок в естественных условиях с применением спец. снаряжения - ИСС. (При условии увеличения сроков похода).
7. Возможность использования данного методической разработки без дополнительного картографического материала.
8. Сбалансированность физической нагрузки на протяженность всего маршрута.
9. Возможность подвезти детей с ограниченными возможностями на легковом транспорте до подножий горы Фуровой и горы Серегай. До дольменов остаётся пройти пешком или на коляске около 200 метров.

Постановка цели похода. маршрут ознакомительного – познавательного похода несложный в спортивном отношении, но проложен вблизи интересных мест и объектов: мимо памятников природы, истории и культуры, по экологической тропе, по местам боевой славы.

Маршрут, при увеличении продолжительности по времени, позволяет провести учебно-тренировочное занятие по преодолению водной преграды. Тренировать навыки её преодоления для последующего применения в категорийных походах и на соревнованиях по технике и тактике спортивного туризма самой высокой сложности.

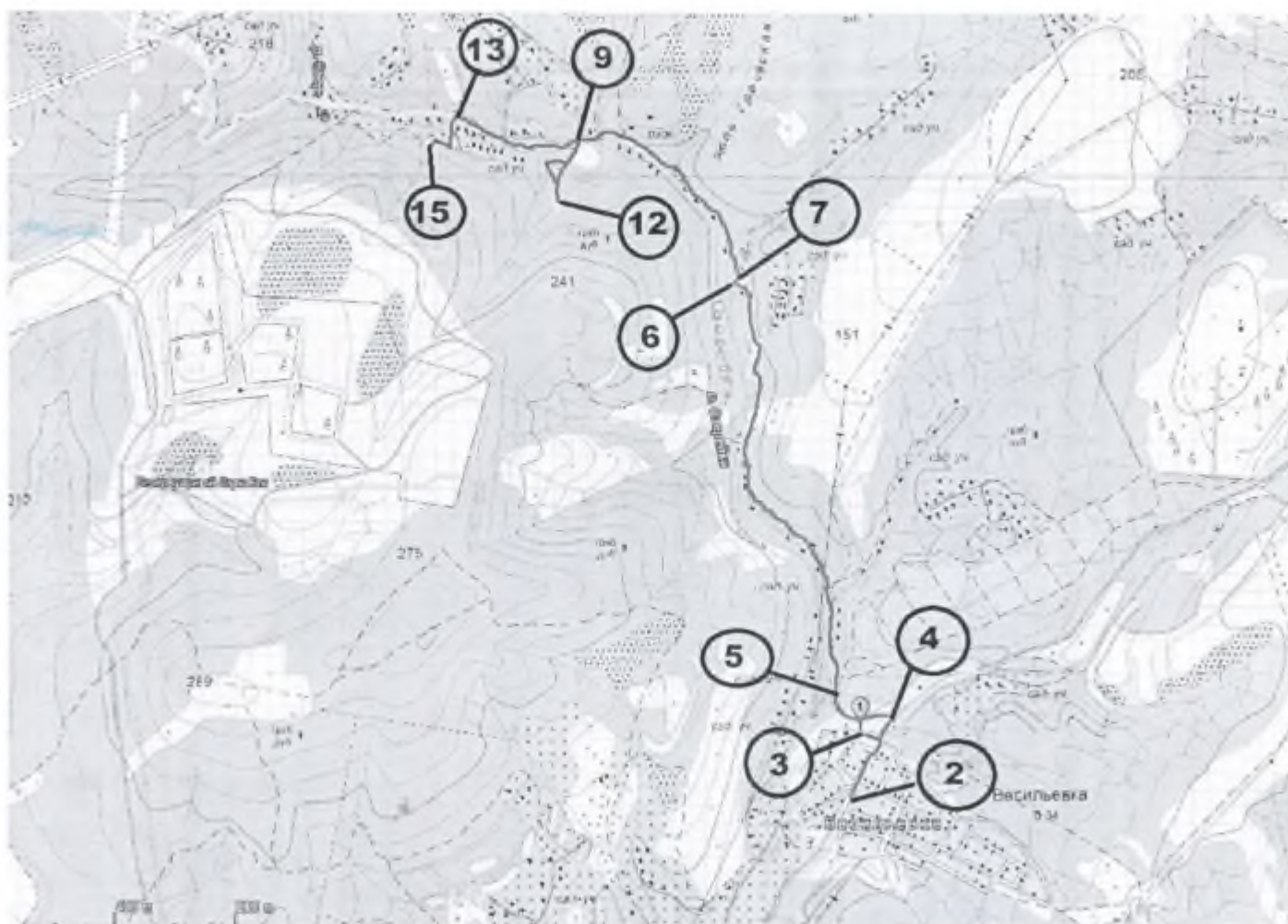
Задачи:

- формирование у участников патриотизма и любви к Родине;
- привитие навыков гуманного, бережного отношения к природе и памятникам истории и культуры;
- развитие самостоятельности;
- коллективного взаимодействия и чувства команды, расширение кругозора.

Туристско - краеведческий маршрут выходного дня (ПВД)

(однодневный поход выходного дня для неподготовленных групп школьников Новороссийска)

1. Название маршрута : Дольмены посёлка «Васильевка»
2. Вид туризма : пеший, велосипедный, автомобильный,
3. Рекомендованные сроки : круглогодично, особенно в месячник военно-патриотического воспитания.
4. Протяжённость: 5 км + 5 км = 10 км
5. Продолжительность: 1 день, 3-5 часов;
6. Нитка маршрута (трек): Новороссийск - посёлок Васильевка – родник «У Баобаба» - дольмены (исторический комплекс №1, фото №12) – дача «капитана» - дольмены (исторический комплекс №2, фото №15,16) - родник «У Баобаба» - посёлок Васильевка – Новороссийск
7. Картограмма: в кружочках указан номер фото, а их координаты в таблице ниже.
8. Минимальное количество участников для ПВД – 6 человек, оптимальная группа – 10-12 человек.
9. Возрастные требования: от 7 лет и старше.



10. План маршрута

с указанием координат по GPS в градусах, минутах и сотых. (0,01 = 18,5 м), расстояние в километрах (общее \ от предыдущей точки), высоты в метрах.

Фото	км	Широта N	Долгота E	высота	ОПИСАНИЕ
2	0,0\0,0	44 гр.43,55 мин.	37 гр.40,18 мин.	94	Остановка п. Васильевка
3	0,2\0,2	44гр.44,19 мин.	37 гр.40,19 мин.	100	Братская могила
4	0,3\0,1	44гр.44,16 мин.	37 гр.40,60 мин.	95	Первый поворот влево
6, 6А	2,3\2,0	44 гр.44,48 мин.	37 гр.39,45 мин.	103	Родник и "Баобаб"
7	2,3\0,0	44 гр.44,48 мин.	37 гр.39,45 мин.	103	Развилка. Идём по левой дороге
8	3,1\0,9	44 гр.45,44 мин.	37 гр.39,25 мин.	110	Развилка. Идём по левой дороге.
9	3,4\0,3	44 гр.45,41 мин.	37 гр.39,22 мин.	111	Поворот влево вверх
10	3,5\0,1	44 гр.45,16 мин.	37 гр.39,19 мин.	119	Конец дороги. Начало тропы.
11	3,6\0,1	44 гр.44,57 мин.	37 гр.39,19 мин.	145	Лесная дорога. Идём влево.
12,12А	3,7\0,1	44 гр.44,57 мин.	37 гр.39,18 мин.	156	Дольменный комплекс. №1 на горе Сергей
13	4,0\0,3	44 гр.45,64 мин.	37 гр.39,39 мин.	122	Поворот круто влево и вверх
15,15А	4,7\0,3	44 гр.45,35 мин.	37 гр.39,00 мин.	137	Дольменный комплекс №2, КТК
16	4,7\0,0	44 гр.45,35 мин.	37 гр.39,00 мин.	137	Памятный камень КТК

Для разработки маршрута использована карта из программы SASplanet Генштаб 250 м. Для записи трека и определения координат использовалась программа Maviriek 2.4.2, загруженная в планшет SAMSUNG.

11. Описание характера пути с указанием потенциально опасных мест

Маршрут начинается от остановки автобусов № 101 и 102 от остановки муниципального транспорта «Кутузовская». **Фото № 1**

Отправление автобусов ходят по расписанию: 07 10, 07 45, 09 55, 10 40 (расписание отправления уточнить при подготовке похода). Позже выезжать не рекомендуется. Можно уехать на маршрутках № 101 и 102, но они ходят через 20 мин. автовокзала (идти примерно 900 метров), но проезд стоит в два раза дороже. Ехать до посёлка Васильевка, **фото № 2** примерно 30 мин.

Выходим и следуем по тротуару на северо-восток (обратно по направлению автобуса) и через 200 м., слева видим памятник на месте братской могилы

фото №3.

Здесь руководитель рассказывает о Великой Отечественной войне, её героях, о необходимости помнить! подвиг отцов и дедов. Об необходимости противодействовать тем, кто пытается сегодня переписать историю войны, противодействовать возрождению фашизма.

От памятника по грунтовой дороге вдоль трассы и через 160 м. поворачиваем налево, на запад **фото № 4**, спускаемся почти до речки.

На перекрёстке трёх дорог следуем прямо, по хорошо накапанной дороге (азимуту 350 градусов), **фото №5**. Дорога следует вдоль русла реки «Южная озерейка» по её левому берегу.

Через 2000 м видим слева остатки (пень) дерева, черного тополя, который туристы окрестили "баобаб", **фото № 6,6-Б**. Рядом, из под корней дерева круглогодично вытекает родник, с вкусной холодной водой, **фото 6 А**.

Здесь можно сделать короткий привал, перекус. Осмотреть (через забор) труды дачников по выращиванию цветов, овощей и фруктов.

После находящейся рядом развилке дорог, **фото № 7**, следуем по левой отвилке дорог. Речка теперь находится справа.

Дорога продолжается теперь вдоль правого берега с общим направлением на северо-запад. Через 900 м снова развилка дорог **фото № 8**, поворачиваем налево и следуем по ней дороге до калитки СНТ «Бриза», проходим на территорию общества.

Через 300 м надо повернуть влево (ориентир: недостроенное здание подстанции из красного кирпича) по дороге между садовыми участками **фото № 9** и идти вверх по дороге (азимут 200 градусов).

Дорога заканчивается через 200 и переходит в тропу **фото № 10**, а тропа через 80 м выходит на лесную дорогу **фото № 11**. Эта дорога вначале идёт на юг, затем по радиусу поворачивает влево и выводит на поляну на которой находится комплекс из шести дольменов **фото № 12 и 12 А**.

Можно пройти и прямо по ступенькам, но тут нужно опустить монетку в ящик для пожертвований для поддержания чистоты, сохранения экологии.

После осмотра дольменного комплекса на горе Серегай (№1), спускаемся вниз.

По пути можно через забор осмотреть дачу пенсионера, капитана дальнего плавания. Очень интересные скульптуры, композиции. Если повезёт, хозяин с удовольствием проведёт экскурсию.

Выходим обратно на дорогу и поворачиваем влево, на запад, и продолжим поход. Через 500 м, перейдя через мост (справа под мостом ещё один родник), поворачиваем влево между речкой и садовыми участками на азимут 225 градусов, **фото № 13**. Идём прямо вверх и через 200 м подходим к развилке **фото № 14** и вправо. Через 100 метров выходим на поляну, это конечный пункт нашего похода, **фото № 15, 15А, 16**. Этот комплекс дольменов (№2), КТК

был создан из дольменов, которые встретились на пути строительства и прокладки трубопровода КТК в поселок «Южная Озерейка».

Место выбрано не случайно, на этой полянке в 70-е годы на карте для соревнований по спортивному ориентированию (автор: кандидат в мастера спорта А.А.Белов) была обозначена «каменная яма». Она часто использовалась как место для установки КП (контрольного пункта) на соревнованиях. Впоследствии работниками Новороссийского музея она была определена, как детский дольмен. Найти его можно, обойдя комплекс с обратной стороны.

Обратно возвращаемся в п. Васильевка по известной дороге, мимо участков садовых кооперативов "Бриз" и "Сюрприз".

На крыше одного из домов можно увидеть суперсовременную, экологически чистую электростанцию: солнечные батареи.

К потенциальным неприятностям этого маршрута можно отнести только большие лужи на дороге и возможность быть обрызганным, проезжающим транспортом, а также наличие бездомных собак.

При следовании по маршруту рекомендуется пользоваться методами ориентирования, фотографиями точек поворотов и географическими координатами(к сожалению, они зависят от типа навигатора и могут незначительно отличаться).

12. Фотографии основных точек движения по маршруту.



Фото 1. Мы начинаем поход с остановки автобуса 102



Фото 2. Выходим на остановке посёлок Владимировка



Фото 3. Братская могила



Фото 4. Поворот налево



Фото 5. Идём прямо



Фото 6. Остатки "баобаба"

Фото 6-А. Родник у "баобаба"



Фото 7. Идём по левой дороге



Фото 8. Развилка. Идём влево



Фото 9. Крутой поворот налево, вверх



Фото 10. Конец дороге. Начало тропы вверх



Фото 11. Тропа вывела к лесной дороге.
Идём влево



Фото 12. Дольменный комплекс на горе СЕРЕГАЙ



Фото 12- А Дольмены комплекса



Фото 13. Круто поворачиваем влево



Фото 14. Идём прямо



Фото 15. Камни от дольменов у горы Фурова



Фото 15 – А. Дольмен



Фото 16. Памятный камень, установленный строителями КТК

Туристско - экскурсионные фотографии



12. ВЫВОДЫ, РЕКОМЕНДАЦИИ, ПОЖЕЛАНИЯ

Предлагаемый пешеходный маршрут доступен для школьников, начиная с первого класса, удобен для посещения группами велотуристов, участниками автопробегов и для детей с ограниченными возможностями.

Интересен как объект исторический, географический, природоведнический по Кубани, для походов во время месячников оборонно-массовой работы и военно-патриотического воспитания.

К положительным качествам относится транспортная доступность
простые и доступные способы эвакуации (20 мин. до дороги)

Дороги и тропы набитые, чистые от зарослей и грязи, нет крутых подъёмов и осыпей, бродов.

Почти постоянно телефонная связь но, когда долина реки Южная Озерейка сужается, связь не устойчивая.

Дорога (щебёнка) проходит мимо дачных участков СНТ "Сюрприз" и "Бриз" доступна для всех машин. Этот маршрут так же вполне можно проехать без проколов на велосипеде

Желательно перед походом всем раздать маленькие мусорные мешки, чтоб не мусорить на маршруте.

При совершении похода в жаркое время года всё же рекомендуется брать с собой по 1,5 литра воды, так как для обеззараживания воды

разведение открытого (костра) огня ЗАПРЕЩЕНО!

Стоит избегать сырой погоды. Грунтовая дорога размокает и много грязи налипает на обувь.

- **Выход в поход в окрестностях города оформляется:**

Приказом директора школы и маршрутным листом, заверенным в МКК.

Копии этих документов необходимо занести в МЧС за 10 дней до выхода на маршрут по адресу: ул. Энгельса 17, этаж 3, к-та № 1 и зарегистрировать в журнале дежурного по управлению гражданской защиты тел. 8 (8617) 64 51 51 или 8 (8617) 61 08 01; Служба спасения тел.112

Перед выходом на маршрут доложить по тел. 8 (8617) 64 51 51 время, место, количество детей. По окончании похода тоже доложить, по тел. 8(8617) 64 51 51

- **КОНТАКТНАЯ ИНФОРМАЦИЯ ОБ ИСПОЛНИТЕЛЕ ПРОЕКТА**

Данный маршрут разработал в феврале 2019 года, педагог дополнительного образования МБУДО «Центр детского творчества» Добыри Сергей Вениаминович. sergej-dobyri@yandex.ru
Адрес: гор.. Новороссийск, Краснодарского края. ул. Энгельса дом 76, МБУДО «ЦДТ»; сайт МБУДО ЦДТ www.cdt-nvrsk@mail.ru E.mail: cdt.nvrsk@mail.ru

Маршрут подготовлен совместно с детьми, обучающимися у ПДО С.В. Добыри.

- Рекомендую внимательно прочесть перед походом:

При подготовке к выходу необходимо получить разрешения и следующие оформить документы:

1. Если поход является детской группой то руководитель должен оформить документы, подтверждающие разрешенное нахождение группы на маршруте (приказ ОУ или управления образования).

- маршрутный лист, в котором указываются следующие сведения:

- название учреждения или организации, направляющей группу в ПВД;
- нитка маршрута;
- продолжительность в днях с указанием дат;
- протяженность в километрах;
- план-график похода;
- информация об участниках (ФИО, возраст, учебное заведение, адрес,

НОМЕР ТЕЛЕФОНА РОДИТЕЛЯ.);

- допуск врача для каждого участника (по возможности);
- ФИО руководителя и его заместителей. Номера их телефонов.

С этими документами нужно обратиться в городскую маршрутно-квалификационную комиссию (МКК). МКК дает заключение о возможности совершения группой заявленного похода (ПВД). В маршрутную книжку вносятся особые указания и рекомендации группе, записываются место ее регистрации перед выходом на маршрут в соответствующих КСС (контрольно-спасательная служба) установленные контрольные сроки (отзвонка в КСС).

- **Организация питания.** Вопросы питания в однодневном походе решаются обычно довольно просто, поскольку для него может потребоваться только один серьезный прием пищи (обед), а по пути следования группа устраивает 1-2 легких перекуса. Участники могут взять с собой из дома термосы с горячим питьем, бутерброды, консервированные продукты, выпечку, сладости и другое.; руководитель организует приготовление горячего обеда и/или чая на большом привале на газовых горелках (разведение костров запрещено!). после завершения ПВД сообщить КСС о благополучном завершении похода При движении по маршруту использовать приемы ориентирования, приметных мест и поворотов. Для определения контроля пройденного расстояния можно шагомер или электронные программы (ПО), установленные на смартфонах участников похода, или GPS.

- Дополнительная информация по организации походов выходного дня:

Требования к походной подготовке туристов.

№ п/п	Тема	Число часов занятий	Форма проведения
1	Инструктаж по технике безопасности	0,5	Лекция
2	Первая медицинская помощь	0,5	Лекция
3	Инструкция «СанПиН 2.4.4.2605-10»	0,5	Лекция

Личное снаряжение.

Перечень личного снаряжения для велосипедных походов выглядит следующим образом:

Рюкзак	1
Спальный пенополиуретановый коврик	1
Обувь основная	1
Костюм тренировочный	1
Плащ-накидка (полиэтиленовая)	1
Шорты	1
Рубашка	1
Майка или футболка	2
Носки шерстяные	1
Носки х/б	4
Головной убор легкий с козырьком	1
Индивидуальный пакет первой помощи	1
Полотенце	1
Платки носовые	2
Миска, кружка, ложка	комплект
Нож	1
Часы	1
Очки светозащитные в жестком футляре	1
Спички в непромокаемой упаковке	1
Мешочек из пластика для документов	1
Итого: на 1 человека на 1 день	2,5-3,5 кг

Групповое снаряжение

Котел (10 л, 8л, 6л)	3
Костровой набор (тросик или тренога)	2
Половник	1
Тент 4х6 м	1
Топор	1
Ремонтный набор	1
Аптечка медицинская	1
Лопата	1
Общая масса рюкзака для учащихся до 12 лет - 4 кг, 14 лет - 5кг, 16 лет -6 кг. (СанПиН)	

• Благоустройство маршрута похода:

Стоянки, места ночлегов и укрытий: Группа располагается на отдых и обед в местах, исключающих угрозу для жизни и здоровья туристов со стороны природных, технических и др. факторов, обладающих достаточной площадью для размещения рядом всех членов группы.

Обязательное выполнение следующих требований (СанПиН):

Продолжительность стоянки не более 8-10 часов.

В расположенных неподалеку источниках с водой: родник, колодец, горная река – это техническая вода, для бытовых нужд.

Для питья, приготовления пищи воду кипятить 5-10 минут

Для утилизации пищевых отходов и сожженного мусора выкапывается яма, которую впоследствии засыпать слоем земли не менее 3 см.

Проведение периодического медицинского осмотра (пульс, наличие потертостей) 4-5 раз в день.

• Инструкция по технике безопасности при проведении прогулок, туристических походов, экскурсий, экспедиций

1. Общие требования безопасности.

1.1. К прогулкам, туристским походам, экскурсиям и экспедициям допускаются дети

1.2. дошкольного возраста и учащиеся с 1-го класса, прошедшие инструктаж по охране труда.

1.3. медицинский осмотр и не имеющие противопоказаний по состоянию здоровья.

1.2. При проведении прогулок, туристических походов, экскурсий и экспедиций возможно воздействие на их участников следующих опасных факторов:

- изменение установленного маршрута движения, самовольное оставление места расположения группы;

- потертости ног при неправильном подборе обуви;

- травмирование ног при передвижении без обуви, а также без брюк или чулок;

- укусы ядовитыми животными, пресмыкающимися и насекомыми;

- отравление ядовитыми растениями, плодами и грибами;

- заражение желудочно-кишечными болезнями при употреблении воды из непроверенных открытых водоёмов.

1.4. При проведении прогулок, туристических походов, экскурсий и экспедиций группу

1.5. обучающихся должны сопровождать двое взрослых.

1.4. Для оказания первой медицинской помощи при травмах обязательно иметь медицинскую аптечку с набором необходимых медикаментов и перевязочных средств.

1.6. При несчастном случае пострадавший или очевидец несчастного случая обязан немедленно

1.7. сообщить об этом руководителю прогулки, туристического похода, экскурсии или экспедиции.

1.6. Обучающиеся должны соблюдать установленный порядок проведения прогулки, туристского

похода, экскурсии или экспедиции и правила личной гигиены.

1.8. Обучающиеся, допустившие невыполнение или нарушение инструкции по охране труда,

1.9. привлекаются к ответственности и со всеми обучающимися проводится внеплановый

1.10. инструктаж по охране труда.

2. Требования безопасности перед проведением прогулки, туристического похода, экскурсии, экспедиции.

2.1. Пройти соответствующую подготовку, инструктаж, медицинский осмотр и представить справку о состоянии здоровья.

2.2. Надеть удобную одежду и обувь, не стесняющую движений и соответствующую сезону и погоде. Для предотвращения травм и укусов ног надеть брюки или чулки.

2.3. Убедиться в наличии аптечки и ее укомплектовании необходимыми документами и перевязочными средствами.

3. Требования безопасности во время прогулки, туристического похода, экскурсии, экспедиции.

3.1. Соблюдать дисциплину, выполнять все указания руководителя и его заместителя, самовольно не изменять установленный маршрут движения и место расположения группы.

Общая продолжительность прогулки, составляет 1-4 часа, а туристического похода, ПВД, экскурсии, экспедиции не должна превышать: для учащихся 1-2 классов – 1 дня, 3-4 классов – 3 дней, 5-6 классов – 18 дней, 7-9 классов – 24 дней, 10-11 классов – 30 дней.

3.3. Во время привалов, во избежание ожогов и лесных пожаров, не разводить костры.

3.4. Не пробовать на вкус какие-либо растения, плоды и грибы.

3.5. Не трогать руками ядовитых и опасных животных, пресмыкающихся, насекомых, растений и грибов, а также колючих растений и кустарников.

3.6. При передвижении не снимать обувь и не ходить босиком.

3.7. Во избежание заражения желудочно-кишечными болезнями не пить воду из открытых непроверенных водоемов, использовать для этого питьевую воду из фляжки, которую необходимо брать с собой или кипяченую 5-10 минут воду.

3.8. Соблюдать правила личной гигиены, своевременно информировать руководителя группы или его заместителя об ухудшении состояния здоровья или травмах.

3.9. Уважать местные традиции и обычаи, бережно относиться к природе, памятникам истории и культуры, к личному и групповому имуществу.

4. Требования безопасности в аварийных ситуациях.

а. При укусе ядовитыми животными, пресмыкающимися немедленно отправить

б. пострадавшего в ближайшее лечебное учреждение и сообщить об этом

с. администрации учреждения и родителям пострадавшего.

4.2. При получении учащимся (воспитанником) травмы оказать доврачебную помощь пострадавшему: сообщить об этом администрации учреждения и родителям пострадавшего, при необходимости отправить его в лечебное учреждение.

5. Требования безопасности по окончании прогулки, туристического похода, экскурсии, экспедиции.

5.1. Проверить по списку наличие учащихся (воспитанников) в группе.

5.2. Проверить наличие и сдать на хранение туристическое снаряжение.

• Список использованной литературы

1. Константинов, Ю.С. Детско-юношеский туризм. Учебно-методическое пособие. 2-е изд., стереотип. / Ю.С. Константинов. – М.: ФЦДЮТК, 2008. – 600 с., ил.

2. Константинов, Ю.С., Митрахович, С.С. Туристско-краеведческая деятельность в школе.

Учебно-методическое пособие / Ю.С. Константинов, С.С. Митрахович. - М.: ФЦДЮТК. ИСВ РАО, 2011. - 352 с., ил.

3. Методические рекомендации по организации и проведению туристских походов с обучающимися / Под общ. ред. М.М. Бостанджогло. – Министерство образования и науки Российской Федерации, ФГБОУ ДОД «Федеральный центр детско-юношеского туризма и краеведения Российской Федерации». – М.: Изд-во «Канцлер», 2015, - 24 с.

4. Соловьев, С.С. Безопасный отдых и туризм: учеб. пособие для студ. высш. учеб. заведений / С.С. Соловьев. – М.: Издательский центр «Академия», 2008. – 288 с.

5. Кусков А.С. Основы туризма, Изд-во «КноРус», 2011 г.

6. Линчевский Э.Э. Психологический климат туристской группы, Санкт-Петербург, 3-е изд. исп. и дополненное, СПб, 2012г.

Рецензия

на методическую разработку «Туристско-краеведческий маршрут
выходного дня (ПВД)»

Автор разработки: Добырин Сергей Вениаминович.

Должность: Педагог дополнительного образования

Место работы: Муниципальное бюджетное учреждение дополнительного образования «Центр детского творчества» муниципального образования город Новороссийск

Авторская методическая разработка маршрута - «**Дольмены посёлка Васильевка**» педагог рассматривает возможные варианты вида туризма по данному маршруту: пеший, велосипедный, автомобильный. Проведение данных походов возможно круглогодично. Особое внимание маршруту может быть уделено в месячники военно-патриотического воспитания.

Педагог подробно разработал технологическую карту туристского путешествия, участки перемещения по маршруту. Указана точка начала экскурсии, места остановок, объекты показа и продолжительность экскурсии.

Разработка маршрута содержит описание характера пути с указанием потенциально опасных мест и используется карта из программы SASplanet Генштаб 250 м.

Стиль изложения - хороший, не требует правок и сокращений. Новизна данной разработки заключается в оригинальности подхода к составлению методических рекомендаций походов выходного дня (ПВД). Разработка поможет педагогическим работникам, методистам, турорганизаторам, школьным туристским группам правильно и грамотно оформить правоустанавливающую документацию и пройти маршрут туристского похода с группой учащихся, соблюдая меры безопасности и требований САНПиНа. Методика описания туристских маршрутов может способствовать созданию современного банка данных о туристских маршрутах.

Практическая значимость. Методическая разработка может быть рекомендована к использованию в образовательных организациях по направлению «внеклассная работа».

Заключение: Методическая разработка имеет практическую воспитательную значимость, рекомендуется для применения. Актуальность данного мероприятия не вызывает сомнения, поскольку мероприятия

подобного рода являются очень важной и необходимой составной частью воспитательного процесса для образовательных организаций. К тому же, проведение коллективных творческих дел позволяет реализовать творческий потенциал детей и взрослых, достичь высокой степени взаимопонимания внутри коллектива. Представленные на рецензирование материалы могут быть актуальны в условиях военно-патриотического воспитания подрастающего поколения.

Рецензент:

кандидат географических наук, доцент
Новороссийского института Московского
гуманитарно-экономического университета,
руководитель комиссии по развитию туризма
Краснодарского региона отделения
Русского географического общества

Е.А. Камбарова



«12» 02 2021 г.

Подписано и заверено Е.А. Камбаровым
Зав. ОК

