

## Рецензия

на методическую разработку «Организация и проведение похода выходного дня по маршруту «К болотным кипарисам»

**Автор разработки:** Литвиненко Наталья Юрьевна

**Должность:** Педагог-организатор

**Место работы:** Муниципальное бюджетное учреждение дополнительного образования «Центр детского творчества» муниципального образования город Новороссийск

Авторская методическая разработка похода выходного дня «К болотным кипарисам» соответствует требованиям сегодняшнего уровня общественной жизни, укрепляет связь между педагогом, учащимися и их родителями. Её цель – развитие пешеходного, велосипедного туризма, экскурсионной и краеведческой деятельности.

Задачи, поставленные педагогом-организатором, направлены на формирование у учащихся устойчивого интереса к туристско-краеведческой деятельности, развитие физических качеств и навыков, формирование интереса к туризму как средству активного отдыха, ознакомление с природными и рекреационными ресурсами родного края.

Методическая разработка учитывает возрастной контингент, указаны ключевые точки маршрута – места остановок, объекты показа, разработана карта маршрута передвижения, указана продолжительность и протяженность маршрута.

Разработка предполагает использование групповых форм работы с детьми, дифференцированного подхода к учащимся.

Наталья Юрьевна логично структурировала материал. Все действия проведения походов согласованы между собой.

Методическая разработка поможет педагогическим работникам: классным руководителям, педагогам-организаторам и педагогам дополнительного образования, организующим работу с учащимися и их родителями, а также экскурсоводам, гидам, турорганизаторам правильно и безопасно пройти маршрут с группой учащихся и их родителей, соблюдая меры безопасности.

**Практическая значимость.** Разработка может быть рекомендована к использованию в образовательных организациях в качестве внеклассной работы с учащимися.

**Заключение:** Данный материал имеет практическую воспитательную значимость. Проведение коллективных дел помогает и позволяет реализовать творческий потенциал как детей, так и взрослых, достичь взаимопонимания внутри коллектива. Представленные на рецензирование материалы могут быть актуальны в рамках изучения предмета «Кубановедение» и в краеведческой работе.

Рецензент:

доцент, канд. пед. наук

Подпись/подписи заверяю  
Начальник отдела кадров  
*Ирина Васильевна*

*К. В. Малащенко*  
23.04.2021



**МУНИЦИПАЛЬНОЕ БЮДЖЕТНОЕ УЧРЕЖДЕНИЕ  
ДОПОЛНИТЕЛЬНОГО ОБРАЗОВАНИЯ**

**«ЦЕНТР ДЕТСКОГО ТВОРЧЕСТВА»**

**г. Новороссийск, ул. Энгельса, 76**

**МЕТОДИЧЕСКАЯ РАЗРАБОТКА**

по организации и проведению похода выходного дня по маршруту  
«К болотным кипарисам» со школьниками и их родителями

Автор: **Литвиненко Наталья Юрьевна**  
педагог-организатор

**г. Новороссийск  
2021 год**

## Пояснительная записка

**Туристский поход** – прохождение группой туристов заранее спланированного маршрута с познавательными, спортивными, учебными или иными целями, для формирования творческого потенциала и навыков здорового образа жизни.

**Спортивный туристский поход** – поход, маршрут которого включает классифицированные участки, число которых и категория трудности определяются маршрутно-квалификационной комиссией.

В зависимости от трудности преодолеваемых препятствий, географического района, автономности, новизны, протяженности и ряда других факторов, по возрастающей сложности маршруты разделяются на:

- маршруты выходного дня;
- маршруты от I до III степени сложности;
- категорийные маршруты от I-ой до VI-ой категории сложности (к.с.).

**Походы выходного дня (ПВД)** по продолжительности различают от одного до трёх дней. Маршруты ПВД служат для отработки каких-либо полезных в походе навыков, тренировки скорости постановки, сборки и организации бивуака, повышения выносливости. Привыкания к весу рюкзака и проверки участников на совместимость.

Туристские походы – это общение с природой, смена обстановки, психологическая разгрузка и физическая активность. Походы сближают родителей и детей, дают возможность создания атмосферы взаимопонимания и сотрудничества. Походы не только приобщают к здоровому образу жизни, развивают физические качества и навыки, но и экологически развивают детей. Во время походов выходного дня взрослые и дети лучше узнают друг друга: особенности характера, мечты и способности. Создается микроклимат, в основе которого лежит уважение к личности человека, забота о каждом, доверительные отношения между взрослыми и детьми. Во время подготовки к походам дети учатся прокладывать маршруты, шить и чинить снаряжение, рассчитывать количество продуктов, составлять списки необходимых вещей. В обстановке совместного проживания в группе сверстников в полевых условиях, дети обучаются нормам социальной жизни, культуре взаимоотношений, раскрывают свои способности и таланты, усваивают принципы безопасного и здорового образа жизни.

Для более успешного проведения похода необходимо провести пред походную подготовку:

- Наметить цели и задачи похода
- Разработать маршрут похода
- Изучить (в библиотеке или в интернете) наиболее интересные объекты на маршруте
- Провести медицинское обследование участников;
- Провести проверку (тестирование) физической подготовки участников;
- Провести родительское собрание с участниками похода;
- Распределить обязанности в группе;
- Составить меню и список продуктов питания;
- Подобрать снаряжение и т.д.

Во время похода собирается материал (описание маршрута, фотографии для подтверждения прохождения маршрута) для подготовки отчета по установленной форме, на основании которого будет сделан зачет участникам и руководителю и присвоены разряды (звания). Для популяризации занятий туризмом проводится после походная работа: статьи о походе в СМИ, выпускаются фотогазеты в школе, классе, анкетирование участников, классные часы, собрания.

Кипарисовое озеро (озеро Сукко) — уникальная в своем роде экозона. Находится между муниципальным образованием город-курорт Анапа и городом-героем Новороссийском. Кипарисовое озеро прекрасно в любое время года. Летом в пик приморской жары здесь приятно укрыться в тени деревьев. По берегам вокруг озера растут скальные дубы, множество подвидов можжевельника, грабовые деревья. Осенью крона кипарисов впечатляет всеми оттенками от красного до коричневого. Само озеро и долину вокруг обрамляют предгорные сопки, защищая от ветра и создавая особую

климатическую зону — горный воздух смешивается с ароматами кипарисов и других деревьев. На кипарисы можно любоваться не только издалека. В сезон низкой воды (в основном летом, когда стаявший снег уже сошел с горных вершин, а периоды осенних дождей еще не начались) глубина озера около деревьев порядка 1,5 метров и к кипарисам можно подойти прямо по воде. Но следует быть очень осторожными: мощное сплетение корней на дне может быть очень травмоопасным.

Озеро Сукко по своей природе искусственное, фактически это водохранилище с плотиной, созданное в 30-е годы XX века. Озеро соединяется с морем при помощи речки, несущей свои воды через одноименную долину. Необычное название места пришло из адыгейского языка. «Сукко» местные жители называли место, куда приходили пить кабаны.

Однако настоящую популярность озеро получило благодаря смелому эксперименту, который провели в 1934–35 годах. Часть водоема засадили определенным видом болотных кипарисов. Родина кипарисов — Северная Америка, а особые свойства этих деревьев известны с древности. Эфирные масла, которыми буквально пропитан воздух в кипарисовых рощах, являются естественным лекарством при заболеваниях дыхательных путей. 32 дерева высаженных в озере хорошо прижились, с годами разрослись и сейчас по праву могут считаться маленькой местной здравницей.

В высоту красавцы-кипарисы вытянулись почти на 30 метров, ствол в диаметре может достигать полуметра. Особенность древесины этих пород в особой устойчивости к воде и процессам гниения — иногда больше полугода корни болотного кипариса оказываются под водой. Тогда на помощь дереву приходят специальные дыхательные корни.

Маршрут похода выходного дня «К болотным кипарисам» соединяет несколько преимуществ, а именно:

1. Протяженность маршрута всего 10,5 км;
2. Наличие населенных пунктов поблизости (в случае экстренной эвакуации участников похода);
3. Наличие разнообразных ландшафтов и естественных препятствий;
4. Возможность сделать маршрут кольцевым (двухдневный поход с одной ночевкой);
5. Сбалансированность физической нагрузки на протяжении маршрута;
6. Возможность участия детей с ограниченными возможностями здоровья в данном походе (возможен подвоз на транспорте к конечной точке маршрута – кипарисам).

**Цель похода:** знакомство с флорой и фауной Новороссийского района, достопримечательностями, встречающимися на маршруте, тренировка и отработка туристских навыков для совершения походов более высокой степени сложности.

**Задачи:**

- пропаганда туризма и краеведения как эффективного средства познания окружающего мира;
- увеличение охвата участников туристско-краеведческой деятельности из числа обучающихся образовательных организаций и их родителей;
- повышение уровня системной работы по вовлечению детей и родителей в туристско-краеведческие проекты и мероприятия;
- развитие патриотического и экологического воспитания у детей посредством приобщения к познанию окрестностей города-героя;
- создание условий для приобщения детей к исследовательской деятельности в полевых условиях;
- укрепление здоровья;
- развитие самостоятельности и расширение кругозора.

**Место проведения похода:** муниципальное образование город Новороссийск (его окрестности).

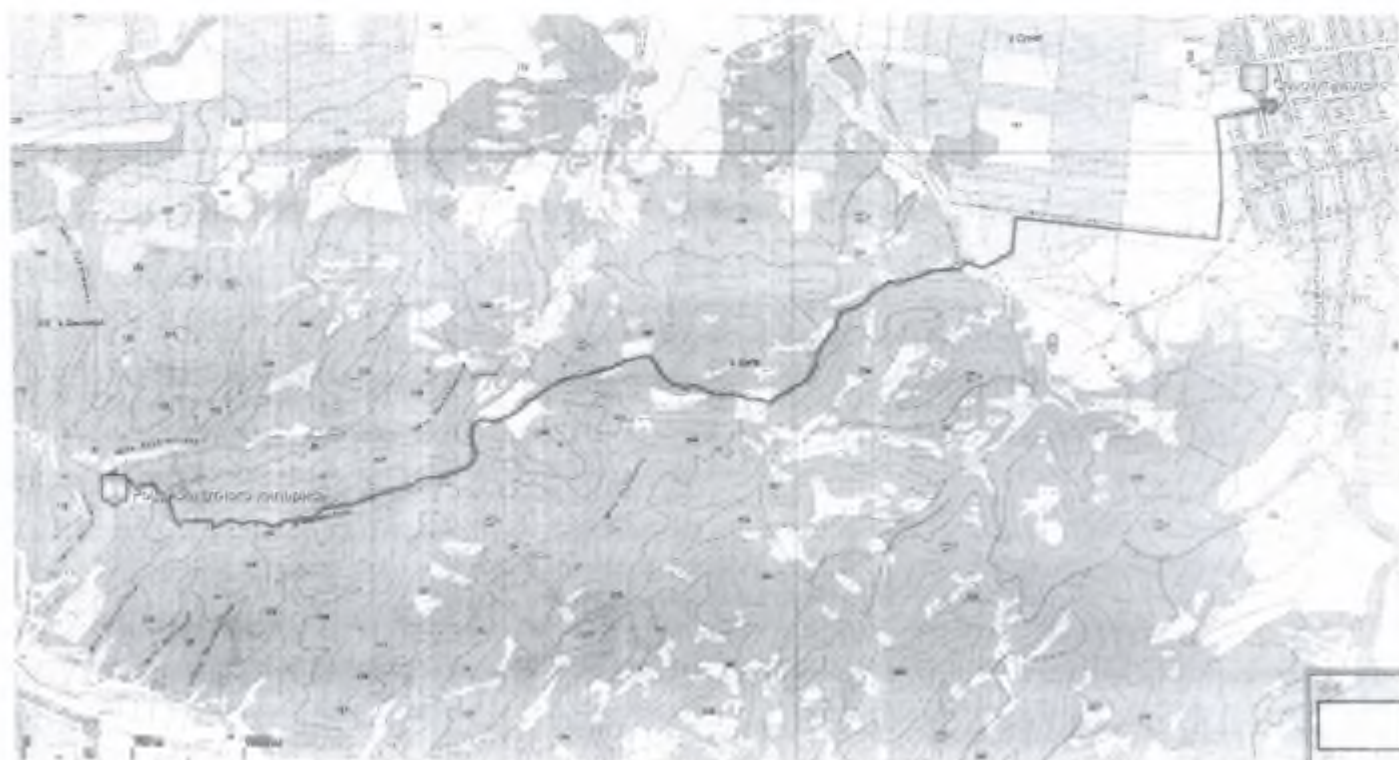
**Возраст участников:** от 10 лет.

**Оборудование, необходимое для совершения похода:** палатки, спальные мешки, карематы, рюкзаки туристские, костровое оборудование – для пешеходных походов с одной ночевкой; для однодневного похода до кипарисового озера – рюкзаки туристские с личными вещами. Велосипеды, палатки, спальные мешки, карематы, рюкзаки туристские, костровое оборудование – для велопоходов с одной ночевкой; для однодневного велопохода до кипарисового озера – велорюкзаки с личными вещами.

Методическую разработку могут применить в своей работе классные руководители, педагоги-организаторы, педагоги дополнительного образования, турорганизаторы. Данная разработка может быть актуальна в рамках изучения предмета «Кубановедение» и в краеведческой работе.

#### Маршрут похода выходного дня «К болотным кипарисам»

1. Название маршрута : "К болотным кипарисам"
2. Вид туризма : пешеходный
3. Рекомендованные сроки : круглогодично
4. Продолжительность и протяжённость : 5-7 часов; 10,5 км
5. Нитка маршрута (трек) : ст. Раевская (Спорткомплекс) – г. Беда – ур. Кедровый бугор – пос. Сукко
6. Минимальное количество участников – 6 человек, максимальное – 10 человек в группе на одного взрослого
7. Возраст участников: от 10 лет и старше
8. Карта использована из программы SASplanet OpenStreetMap Cisle Map  
Для записи трека и определения координат использовалась программа SASplanet



9. План маршрута

с указанием координат по GPS в градусах и минутах

высоты в метрах (без поправки на атмосферное давление) могут отличаться от факта.

фото	Широта Сев.	Долгота Вост.	высота	ОПИСАНИЕ
0	44°50,1980'N	37°32,2407'E	130 м	Спорткомплекс
1	44°50,1284'N	37°31,9999'E	133 м	Поворот на ул. Новая от остановки
2,3	44°49,6899'N	37°32,0176'E	188 м	T-образный перекрёсток
4	44°49,7211'N	37°31,5427'E	171 м	Перекрёсток
5				Ферма
6	44°49,6435'N	37°30,9745'E	144 м	Спуск к ручью
7	44°49,6070'N	37°30,7525'E	125 м	Поляна после ручья
8	44°49,0978'N	37°29,7806'E	233 м	Развилка на хребте
9	44°49,2003'N	37°28,8462'E	263 м	Стол
10	44°48,7303'N	37°27,6989'E	193 м	Урочище Кедровый бугор
11	44°48,6421'N	37°26,9807'E	157 м	Развилка
12	44°48,8375'N	37°26,4722'E	54 м	Развилка
13	44°48,7290'N	37°26,4400'E	51 м	Кипарисы
14				Озеро
15				Кипарисы летом
16				Вид на маршрут в программе Google Earth
17				Высотный график маршрута
18				Баннер

#### 10. Подробное описание характера пути

Маршрут начинается от спорткомплекса «Раевский» ст. Раевская, ул. Островского, 20.

*Фото 0*

От остановки «Спорткомплекс» поворачиваем направо на ул. Героев. *Фото 1*. Доходим до ул. Новая и поворачиваем направо. По ул. Новой идём до т-образного поворота. *Фото 2, 3*.

Поворачиваем направо. Вскоре проходим перекрёсток. *Фото 4*. За перекрёстком ферма. *Фото 5*.

Проходим её и поворачиваем налево. *Фото 6*. Спускаемся к ручью. *Фото 7*. Перейдя ручей, выходим на поляну. В левом углу поляны начинается дорога на хребет. Выйдя наверх, дорога разветвляется. Нам надо идти направо. *Фото 8*. Обойдя по дороге гору Беда, подходим к столику с лавочками. *Фото 9*. Замечательное место для привала и отдыха.

Перекусив и отдохнув, выходим дальше. И вскоре попадаем в урочище «Кедровый бугор». *Фото 10*. Дальше дорога идёт по хребту среди можжевельников. На этом участке встречаются четыре вида можжевельника.

Подходим к развилке. *Фото 11*. Вниз пошла дорога в посёлок Сукко. А нам направо. Дорога постепенно спускается. Следующая развилка у озера. *Фото 12*. Поворачиваем налево и выходим на берег озера. Здесь же находится кипарисовая роща. *Фото 13*. На берегу есть места для отдыха. Если подняться немного наверх, открывается вид на всё озеро. *Фото 14*.

Летом кипарисы выглядят более живописно. *Фото 15*.

Вид на маршрут с высоты птичьего полёта. *Фото 16*.

А вот так выглядит высотный график маршрута. *Фото 17*.

На берегу напротив кипарисов расположен информационный баннер. *Фото 18*.

Протяжённость маршрута 10,5 км. Назад можно вернуться по этому же маршруту. Тогда протяжённость похода составит 21 км. Можно выйти в посёлок Сукко и уехать на общественном транспорте в г. Анапа.



Фото 16

## 12. ВЫВОДЫ, РЕКОМЕНДАЦИИ, ПОЖЕЛАНИЯ

Предлагаемый маршрут доступен для школьников, начиная с пятого класса.

К положительным качествам относятся транспортная доступность, простые и доступные спуски-взлоздки. Дороги и тропы набитые, чистые от зарослей и травы, нет очень крутых подъемов и спусков.

Тропы проходят по лесу, где преимущественно произрастает дуб, бук, ель, сосна, можжевельник.

Этот маршрут вполне можно проехать на велосипеде.

При совершении похода в жаркое время года рекомендуется брать с собой не 1,5 л воды. Стоит избегать сырой погоды.

При спусках по маршруту рекомендуется пользоваться шагомером или электронными программами для определения расстояния, а также методами ориентирования, фототриффами точек поворота и географическими координатами.

Выход в поход оформляется приказом директора образовательной организации и маршрутным листом,

в котором указываются следующие сведения:

- название учреждения или организации, направляющей группу в ПВД;
- карта маршрута;
- продолжительность в днях с указанием дат;
- протяженность в километрах;
- план-график похода;
- информация об участниках (ФИО, возраст, учебное заведение, адрес);

- допуск врача для каждого участника (по возможности);
- ФИО руководителя и его заместителей.

**Перед выходом на маршрут доложить по тел. 8 (8617) 64 51 51 время, место, количество детей.**  
**По окончании похода тоже доложить. По тел. 8(8617) 64 51 51**

Данный маршрут разработала в марте 2020 года, педагог-организатор  
МБУДО «Центр детского творчества» Литвиненко Наталья Юрьевна.

Маршрут подготовлен совместно с учащимися кружков туристско-краеведческой направленности и их родителями под руководством Литвиненко Н. Ю.

## **Рекомендации для руководителя и участников похода**

### **Сбор группы**

Время и место сбора группы для выхода на маршрут должны быть объявлены участникам заранее. Руководитель должен предусмотреть возможность корректировки сбора в зависимости от прогноза погоды, изменений в транспортной схеме и составе группы и прочих обстоятельств.

Время сбора назначается с запасом, не менее чем за 15-30 минут до отправления транспорта. Каждый участник ПВД, прибыв на место сбора, должен подойти к руководителю, а в случае опоздания предупредить его об этом. Руководитель вправе не разрешить участие в походе лицам, не подготовленным, по его мнению, к данному маршруту (с явными признаками нездоровья, одетыми и обутыми не по сезону и т.п.).

### **Движение по маршруту**

В начале похода руководитель напоминает участникам о его цели и о предстоящем маршруте (сообщает о распорядке и темпе движения, характере местности, объектах экскурсионного осмотра, времени и продолжительности привалов, времени прихода на финишную точку).

В походе руководитель находится либо во главе группы, указывая дорогу, либо там, откуда ему удобнее руководить, когда необходимо обеспечить безопасность движения (у переправы, на крутом спуске, на узкой тропе и т. д.).

Режим и скорость движения в ПВД с учащимися зависят от физических возможностей и экипировки детей и устанавливаются исходя из темпа большинства юных туристов. Обычно в походе ориентируются по самым слабым и медленно идущим участникам. Обгон основной группы допустим, но так, чтобы между всеми участниками была голосовая связь. Для того чтобы группа не растягивалась и все имели равную возможность отдыха на привалах, назначаются или выбираются по желанию направляющий и замыкающий туристы. Отстающих участников нужно перемещать в головную часть группы.

При движении по автомобильным дорогам в населенном пункте и вне его группе следует двигаться по левой обочине, не мешая движению встречного транспорта. Пересечение проезжей части должно производиться по пешеходным переходам или в местах, удаленных от поворотов с обеих сторон не менее чем на 100 м. Группа, заранее подтянутая к месту перехода, по сигналу руководителя быстро переходит дорогу перпендикулярно ее полотну.

Встреченные на пути препятствия (броды, подъемы и спуски по склону, овраги и пр.) руководитель преодолевает первым или поручает это помощникам, опытным участникам. При необходимости должны быть организованы самостраховка и взаимопомощь. Особое внимание следует уделять туристам-новичкам и самым младшим участникам, для сохранения благоприятного психологического климата в группе не стоит подчеркивать, что они слабее других. Преодолев очередное препятствие, группа не начинает движение, пока последний ее участник не присоединится к ней и не будет отдан приказ руководителя.

При движении без дорог по густому лесу или высокотравью группа должна идти компактной колонной. Руководитель при необходимости подает сигналы голосом или свистком; замыкающий



обязан своевременно подать сигнал руководителю о разрыве группы в процессе следования по маршруту. Рекомендуется периодически проводить переключку, которую завершает замыкающий

Длительность нахождения группы на маршруте в ПВД может составлять до 8 часов в день. При движении по маршруту руководителю следует делать периодические привалы. Первый привал обязательно нужно делать в начале похода, спустя 10-15 минут после старта, чтобы проверить, удобно ли подогнаны и уложены рюкзаки, не натирает ли обувь, не следует ли снять или, наоборот, надеть верхнюю одежду. Далее устраивают 5-10-минутные остановки для кратковременного отдыха не реже, чем через час-полтора. Небольшой привал нужен перед подходом к какому-либо населенному пункту и в конце маршрута, особенно перед посадкой в общественный транспорт, для того чтобы участники похода могли привести себя в порядок.

Рекомендуется выбирать для коротких привалов сухие, затененные, ровные места, желательно с большими камнями, бревнами, уступами, на которых туристы могут посидеть и отдохнуть. Время отдыха исчисляется с момента подхода замыкающего группы. Руководитель должен контролировать поведение участников во время привала: дети не должны сидеть непосредственно на земле, камнях, сырых поверхностях – для этого следует использовать изолирующие коврики; отлучаться с места привала туристы могут только после того, как уведомят руководителя или его помощника.

Летом, если маршрут проходит вблизи чистых водоемов или рек, возможна организация купания. Перед этим руководитель и сопровождающие взрослые должны обследовать зону купания с целью выявления опасных участков, установить ориентиры для максимального удаления от берега и длительность нахождения в воде. Следует проконтролировать знание участниками правил поведения на воде и не оставлять купающихся без присмотра.

#### **Участник похода обязан:**

- активно участвовать в подготовке, проведении туристского похода и составлении отчета о нем (паспорта, репортажа, отзыва, фотоальбома и т.д.);
- строгойше соблюдать дисциплину и правила техники безопасности туристских походов, а также выполнять возложенные на него руководителем и группой поручения;
- своевременно и качественно выполнять указания руководителя и его помощника (заместителя);
- при необходимости получения врачебного допуска к участию в ПВД пройти медицинский осмотр во врачебно-физкультурном диспансере или других медицинских учреждениях, у врача образовательного учреждения;
- знать и неукоснительно соблюдать правила пожарной безопасности, правила безопасности в походах, в том числе на воде, обращения с взрывоопасными предметами, способы предупреждения травматизма и оказания доврачебной помощи;
- бережно относиться к природе, памятникам истории и культуры;
- своевременно информировать руководителя похода или его помощника (заместителя) об ухудшении состояния здоровья или травмировании.

## Туристский маршрут ст. Раевская—Болотные кипарисы(пос. Сукко)

Маршрут начинается в ст. Раевская. До конца сюда можно с Чивыркуйского залива выйти на автобусе №103.

От ст. Раевская выйдете на тропку откосы и идите в сторону Уткин Бела. Вскоре попадете к феем. Здесь можно встретить выхухляка, лису, волка.

Дальше спускаетесь в ручьи, переходите его и по левой дорожке поднимаетесь на дубки. Там сразу открывается вид на живописнейший край: долины—Павловка, Л. озера, в начале Павловки, виден посёлок Сукко. За ним в направлении головы можно вернуться назад.

На крайке поворачиваем направо и через 15 минут подходим к оврагу со скамьями. Здесь можно поохотиться и покататься перед дальнейшей дорогой. Дальше наш путь идет по крутой. Там есть расклевки птицы. Вокруг выходы и овраги из долины—огромнейший маршрут—открытому живописному краю.

На маршруте вы встретите гайку выхухляка. Там же можно увидеть выхухляка, лису, волка, выхухляка, лису, волка.



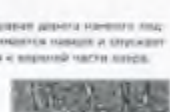
После этого вы увидите и другие виды и красивый лес. Это место находится в долине реки. Там растут пихты, сосны. Здесь можно увидеть выхухляка, лису, волка. Там можно увидеть выхухляка, лису, волка.



И вот вы подходите к долине. Там есть скамьи, и вы можете увидеть выхухляка, лису, волка. Там можно увидеть выхухляка, лису, волка.



Восход солнца очень красиво и красиво.



И вот вы подходите к долине.

Восход солнца очень красиво и красиво.

Они красивые и красивые. Там можно увидеть выхухляка, лису, волка.

Они красивые и красивые. Там можно увидеть выхухляка, лису, волка.

Они красивые и красивые. Там можно увидеть выхухляка, лису, волка.

Они красивые и красивые. Там можно увидеть выхухляка, лису, волка.

Они красивые и красивые. Там можно увидеть выхухляка, лису, волка.

Они красивые и красивые. Там можно увидеть выхухляка, лису, волка.

Они красивые и красивые. Там можно увидеть выхухляка, лису, волка.

Они красивые и красивые. Там можно увидеть выхухляка, лису, волка.

Они красивые и красивые. Там можно увидеть выхухляка, лису, волка.

Они красивые и красивые. Там можно увидеть выхухляка, лису, волка.

Они красивые и красивые. Там можно увидеть выхухляка, лису, волка.

Они красивые и красивые. Там можно увидеть выхухляка, лису, волка.

Они красивые и красивые. Там можно увидеть выхухляка, лису, волка.

Они красивые и красивые. Там можно увидеть выхухляка, лису, волка.



На этом месте вы увидите выхухляка, лису, волка. Там можно увидеть выхухляка, лису, волка.



Продолжайте идти по долине. Там можно увидеть выхухляка, лису, волка.

В живописнейшем долине вы увидите выхухляка, лису, волка. Там можно увидеть выхухляка, лису, волка.

## Список рекомендуемой литературы

1. Алексеев А.А. Питание в туристском походе. – Изд. десятое, дополненное. – М.: 2006. – 96 с., ил.
2. Бардин, К.В. Азбука туризма: (О технике несложных путешествий). Пособие для учителей, руководителей туристских походов со школьниками. – 2-е изд., испр. и доп. / К.В. Бардин. - М.: «Просвещение», 1981. - 205 с., ил.
3. Константинов, Ю.С. Детско-юношеский туризм. Учебно-методическое пособие. – 2-е изд., стереотип. / Ю.С. Константинов. – М.: ФЦДЮТик, 2008. – 600 с., ил.
4. Курилова, В.И. Туризм: Учеб. пособие для студентов пед. ин-тов по спец. №2114 «Физ. воспитание» и №2115 «Нач. воен. обучение и физ. воспитание» / В.И. Курилова. – М.: «Просвещение», 1988. – 224 с.: ил.
5. Методические рекомендации по организации и проведению туристских походов с обучающимися / Под общ. ред. М.М. Бостанджогло. – Министерство образования и науки Российской Федерации, ФГБОУ ДОД «Федеральный центр детско-юношеского туризма и краеведения Российской Федерации». – М.: Изд-во «Канцлер», 2015, - 24 с.
6. Сборник нормативно-правовых актов по туристско-краеведческой работе, организации отдыха детей и молодежи / Составители - Константинов Ю.С., Усков С.В. – М.: ФЦДЮТик, 2006. – 388 с.
7. Соловьев, С.С. Безопасный отдых и туризм: учеб. пособие для студ. высш. учеб. заведений / С.С. Соловьев. – М.: Издательский центр «Академия», 2008. – 288 с.

## 11. Фотографии основных объектов



фото 0



фото 1



фото 2



Фото 3



Фото 4



фото 5



**φωτο 6**



**φωτο 7**



**φωτο 8**



**φωτο 9**



**φωτο 10**



**φωτο 11**

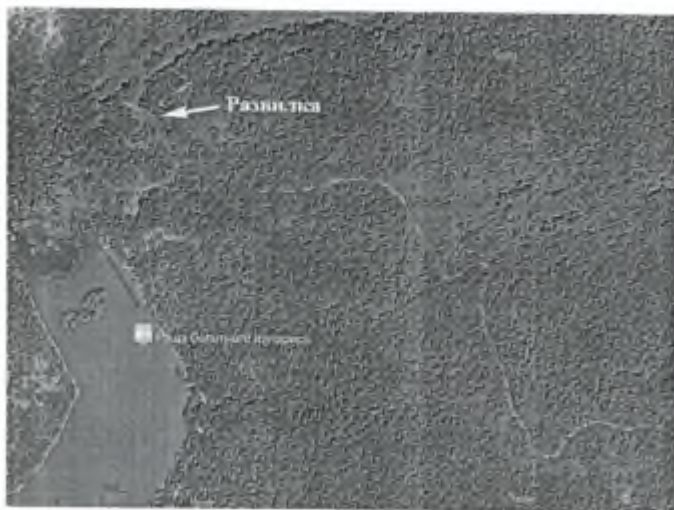


фото 12



фото 13



фото 14



фото 15



Фото 16

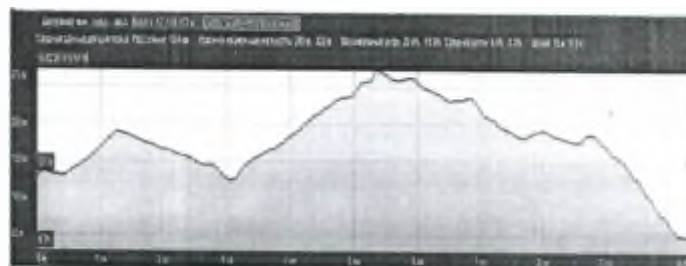


фото 17